



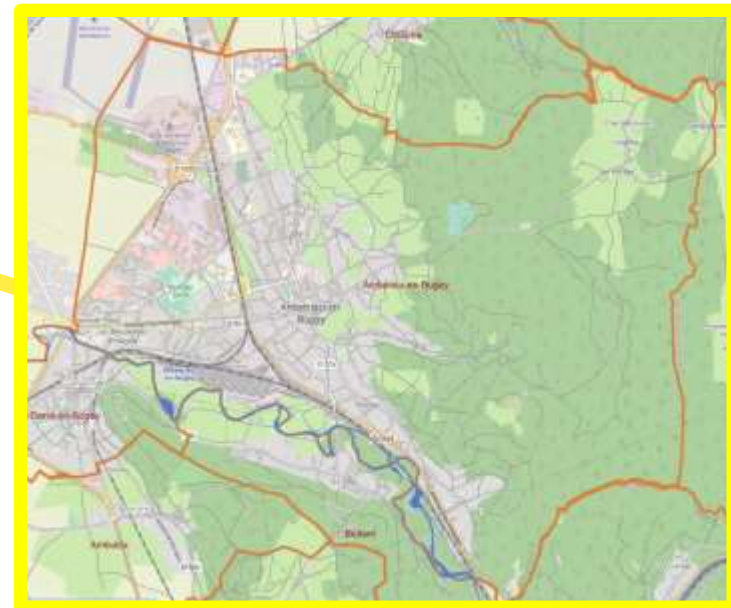
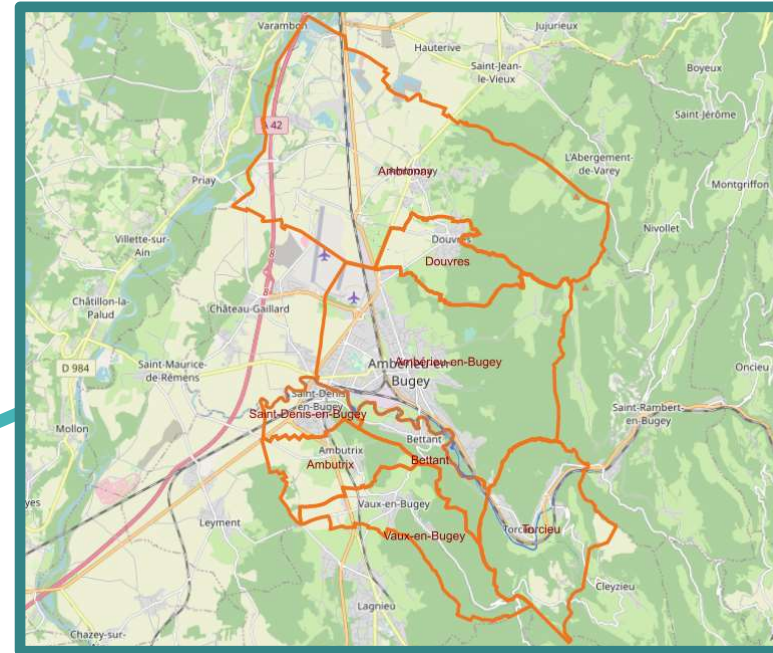
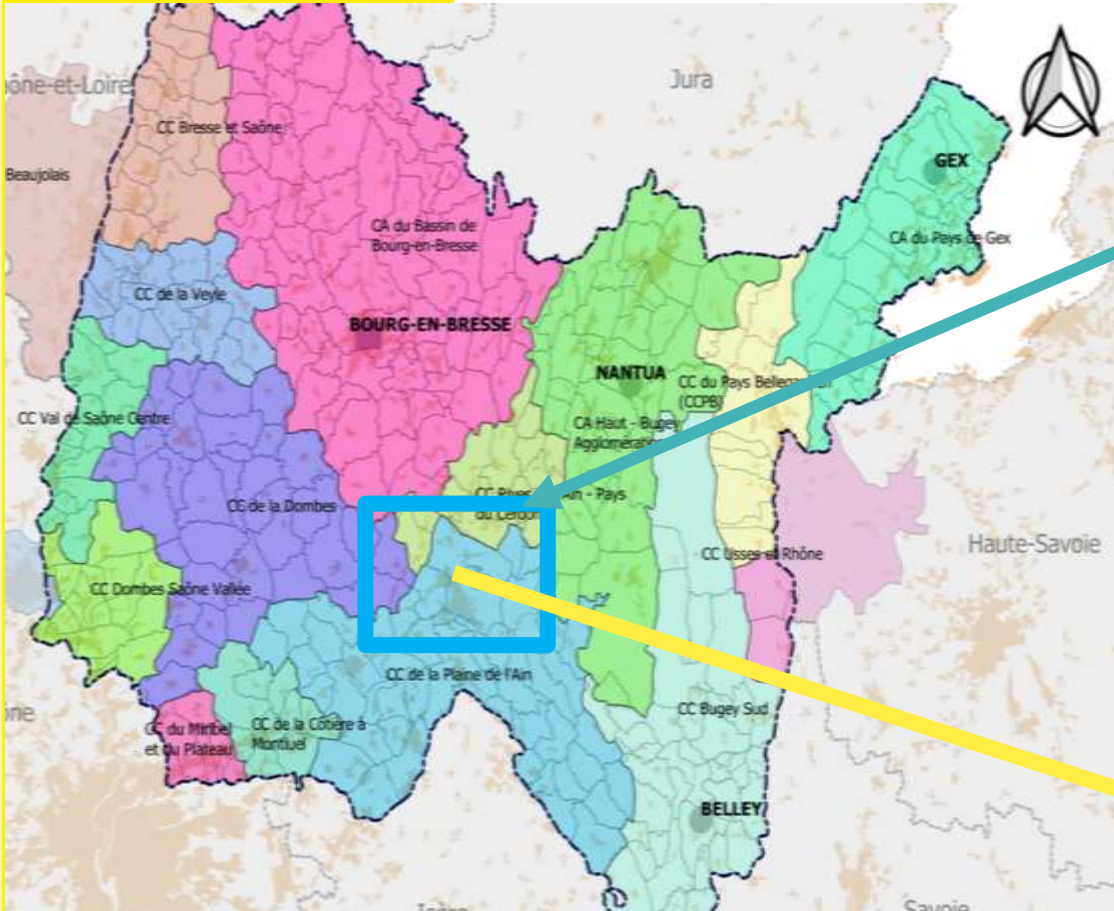
**Syndicat Intercommunal des  
Eaux de la Région d'Amberieu  
en Bugey**

**RAPPORT ANNUEL 2023  
SUR LE PRIX ET LA QUALITE DU  
SERVICE PUBLIC D'EAU POTABLE**

**07 novembre 2024**

**CCSPL Amberieu en Bugey**

# TERRITOIRE DU SIERA



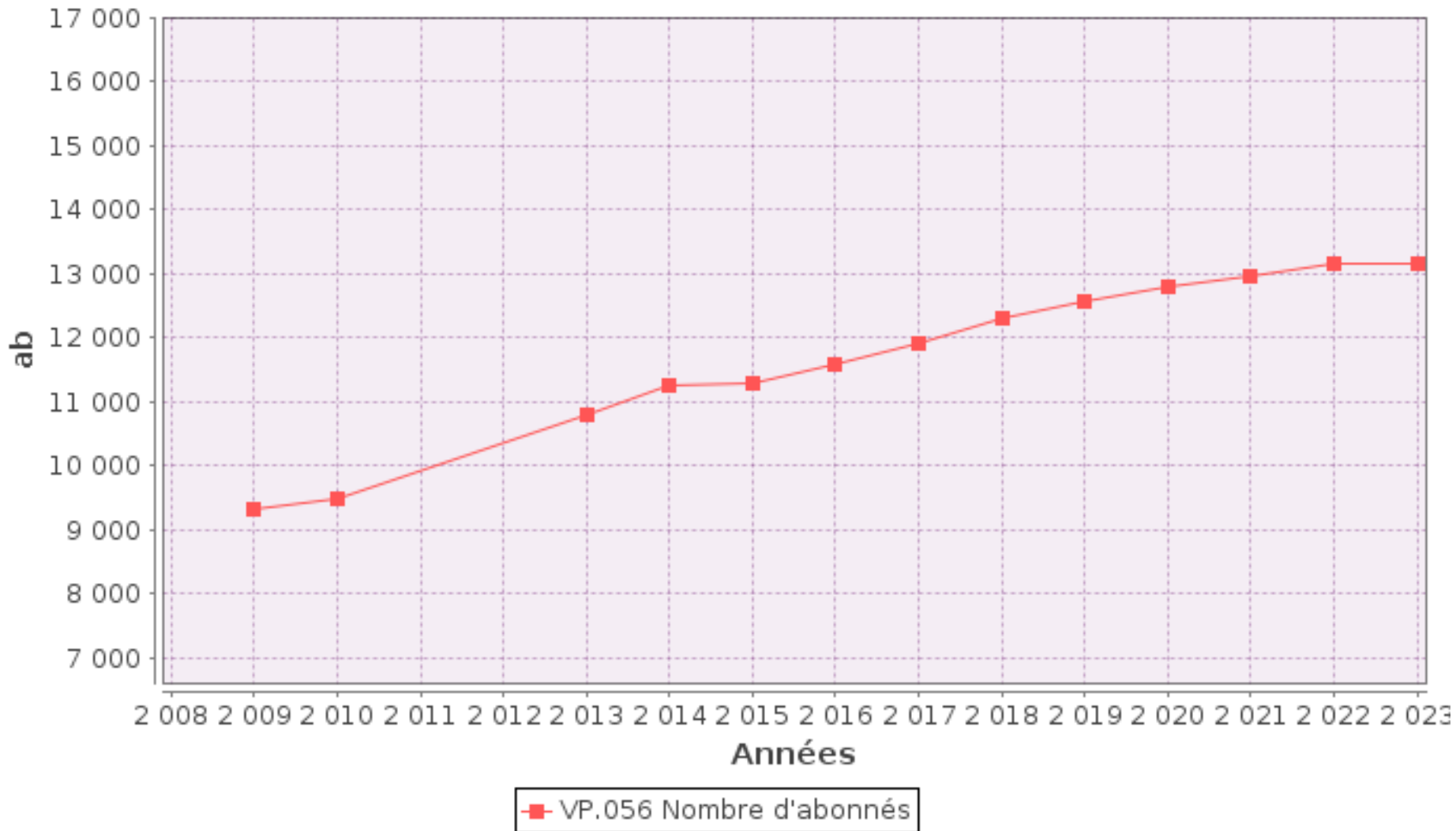


## Le SIERA 2023 en Chiffres

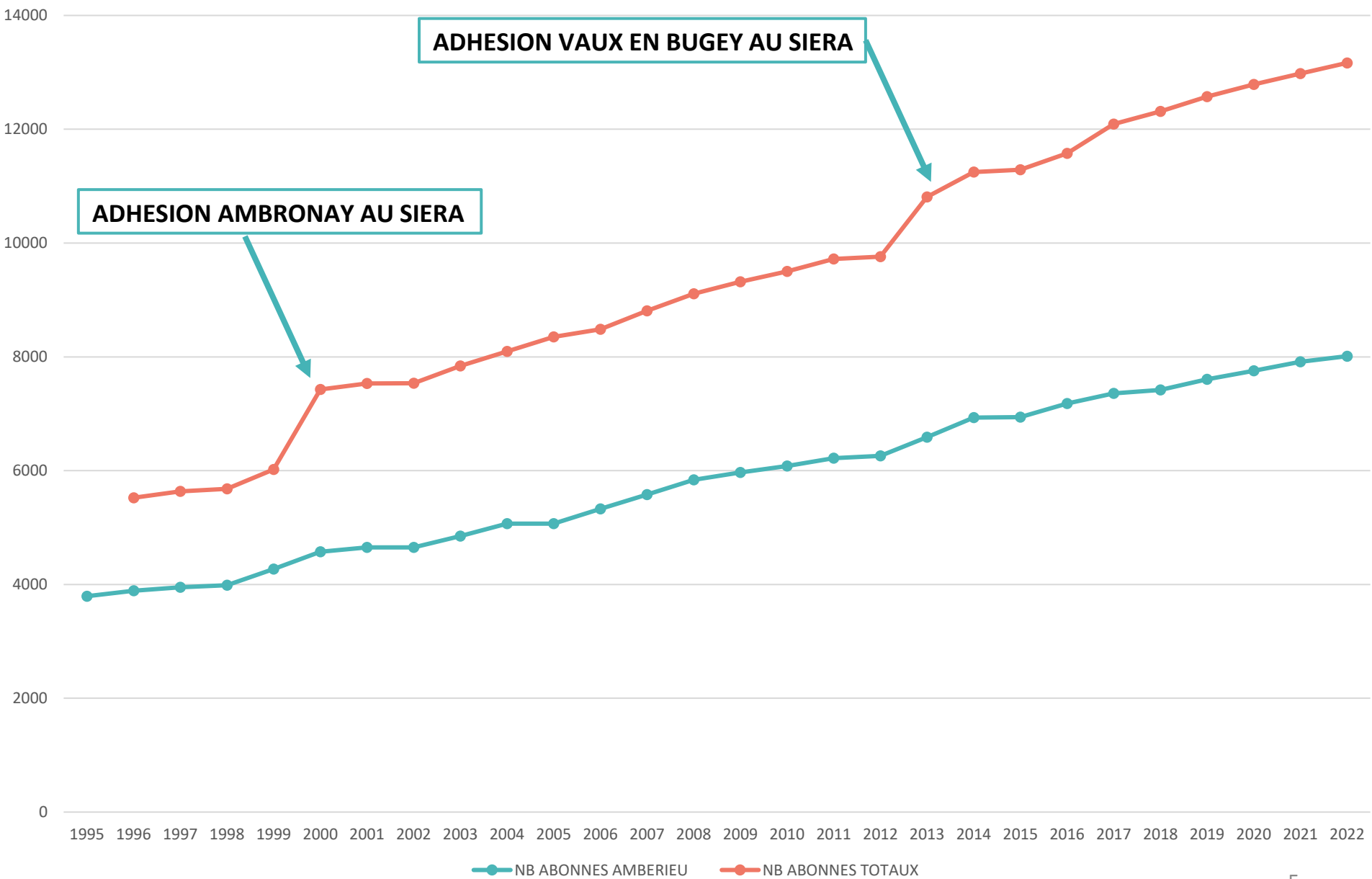
- **24 560 Habitants et 13 225 abonnés sur 8 communes** (2023)
- **1 295 828 m<sup>3</sup> consommés par an. En baisse de 3,1 % par rapport à 2022 (1 344 169 m<sup>3</sup> en 2022)**
- **12 agents au SIERA** sur l'eau potable uniquement, y compris la facturation pour l'assainissement : 1 Directeur, 4 agents administratif  
6 Agents techniques, 1 technicien.
- Gestion de :
  - **15 points de prélèvements**
  - **29 cuves-réservoirs (environ 12 000 m<sup>3</sup> de stockage)**
  - **225 km de réseau (distribution et production)**
  - **25 000 équipements de réseaux (BàC, Regards, Ventouses, etc...)**



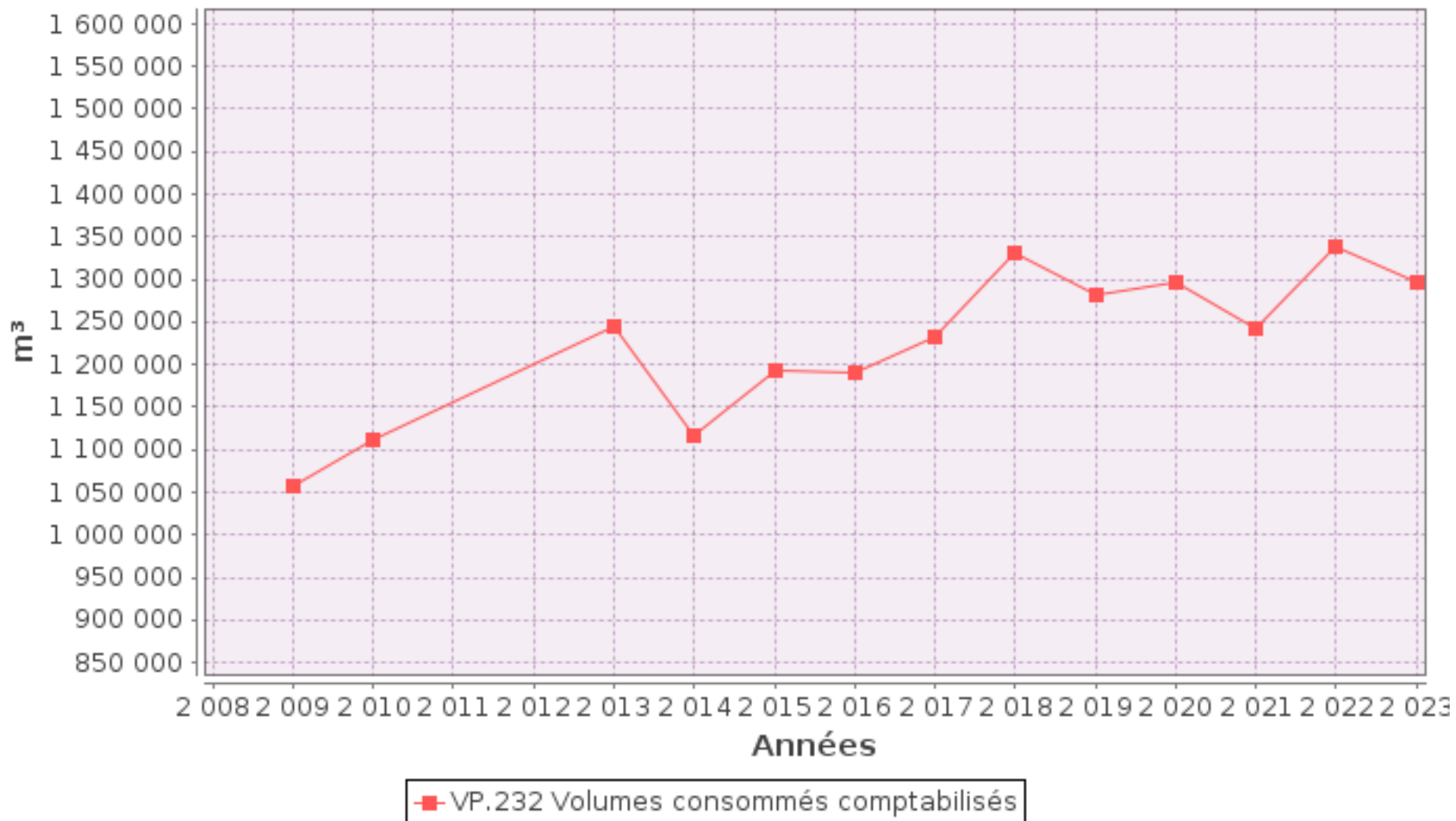
# EVOLUTION DU NOMBRE D'ABONNES



# EVOLUTION DU NOMBRE D'ABONNES SUR AMBERIEU



# EVOLUTION DES VOLUMES CONSOMMES

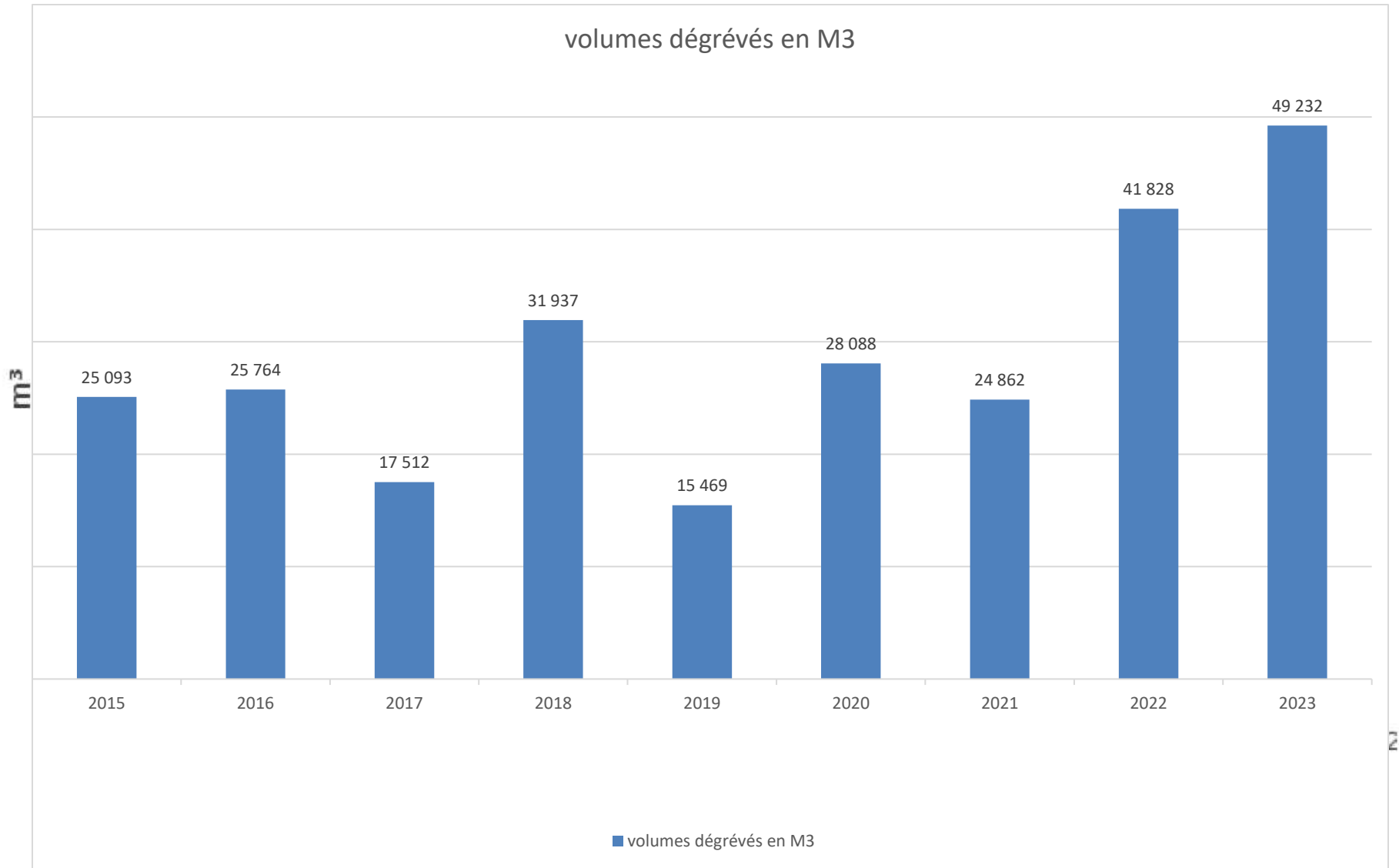




# La relation aux usagers

- 1 points d'accueil physique des abonnés ;
- 1 Site Internet ;
- Taux de Réclamation : 1,97 réclamations pour 1000 abonnés (0, 53 en 2022)
- 95 dossiers de demande de dégrèvements à la suite de fuite après compteurs. 29 refus, car ils ne rentraient pas dans les critères réglementaires et contractuels. 38 dossiers d'abonnés d'Amberieu en Bugey.
- Total des volumes dégrévés sur le périmètre du SIERA : 49 232 m<sup>3</sup>

# EVOLUTION DES VOLUMES DEGREVES EN M3







# FAITS MARQUANTS 2023

- **Personnel.**

- Arrivée d'un technicien en appui aux missions du directeur.
- De nombreux agents en arrêt et en temps partiel. D'où une difficulté pour assurer toutes les missions en interne :

*La relève des compteurs de l'automne 2023 a été faite par les agents de la Poste.*

- **Depuis 2020, le nouveau Président du SIERA** souhaite engager le syndicat vers un nouveau dynamisme :

- Augmentation du rendement,
- Vision à long terme pour les investissements : *mise en place d'un PPI jusqu'à la fin du mandat.*
- Renouvellement des réseaux les plus vétustes : *Travaux sur la rue Jean de Paris et l'Avenue du Général Sarrail.*
- Rajeunissement du parc des compteurs d'eau,
- Sécurisation des ouvrages pour les agents et pour la qualité de l'eau,



# Variation des ressources Effet des sécheresses

## Variation de la nappe de l'Albarine entre janvier 2022 et décembre 2023



# Variation des ressources Effet des sécheresses

## Variation de la source de Fontelune entre janvier 2023 et décembre 2023



Niveau d'étiage de la ressource (/2)  
25 m3/h

## **Volumes distribués à partir du réservoir du Plâtre et de Bois Chausson :**

distribution d'environ 3000 à 3500 m<sup>3</sup>/j

### **Production par :**

Fontelune : environ 1400 m<sup>3</sup>

Puits de l'Albarine : de 1500 à 2000 m<sup>3</sup>.

### **Faiblesses :**

Turbidité de Fontelune lors de fortes précipitations et limitation de la ressource.  
Canalisation qui passe sous la voie ferrée à inspecter et à renouveler.

# CONFORMITE DES RENDEMENTS PAR RAPPORT AU SEUIL REGLEMENTAIRE MAIS UN RENDEMENT TRES VARIABLE.



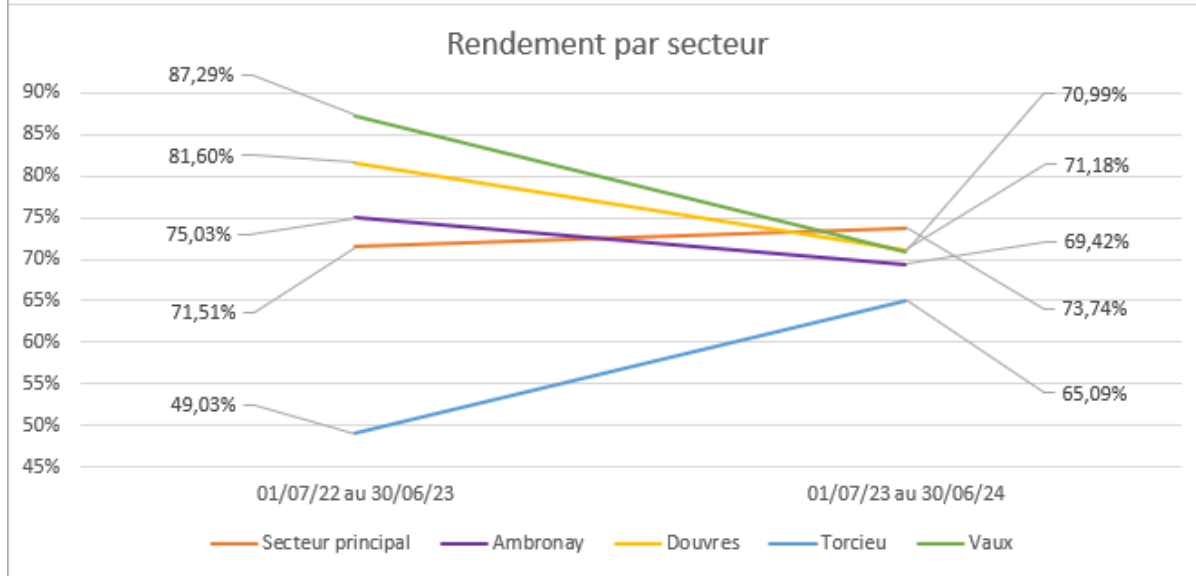
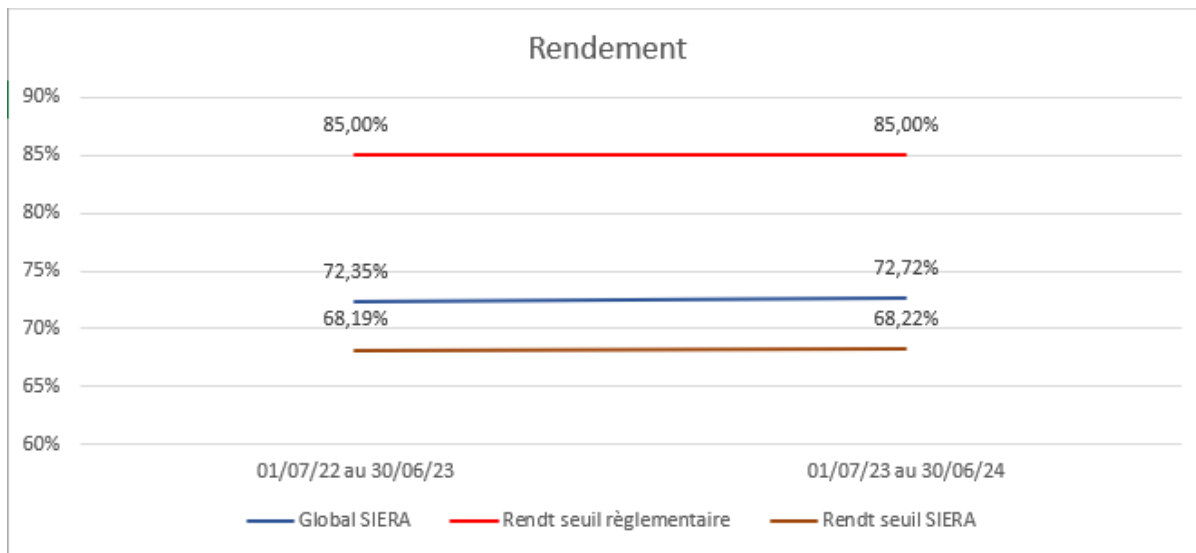
	2016	2017	2018	2019	2020	2021	2022	2023
RENDEMENT RESEAU SIERA	80	79,4	80	77,4	75,4	73,98	75,53	75,51
RENDEMENT SEUIL				68,3	68,4	68,25	68,51	68,51

Rendement seuil par défaut = la valeur la plus faible qu'il convient d'atteindre. Le rendement seuil est réglementairement fixé à 85%. Si cette valeur n'est pas atteinte par le service alors le rendement seuil est fixé à la somme d'un terme fixe égal à 65 et du cinquième de la valeur de l'indice linéaire de consommation.

Indice linéaire de consommation (volumes consommés autorisés + volumes exportés journaliers par km de réseau hors branchement) [m<sup>3</sup> / jour / km]



# CONFORMITE DES RENDEMENTS PAR RAPPORT AU SEUIL REGLEMENTAIRE MAIS UN RENDEMENT TRES VARIABLE.







## Conformités de la qualité de l'eau (Contrôles ARS)

- **182 contrôles microbiologiques : conformité à 95,1 % (97,3 % en 2022)**
- **182 contrôles physico-chimiques : conformité à 98,4 % (92 % en 2022)**
- **Le cout global des analyses d'eau sur 2023 était de 14 757,06 € HT (15 218,22 € HT pour 2022).**
- **Sur 2022, de grosses analyses sur les pesticides ont été réalisées, avec un suivi mensuel sur Ambutrix, ou la présence d'un métabolite de pesticide, l'ESA Métolachlore, a été trouvé.**
- **Le Seuil de Limite de Qualité a été réhaussé du métolachlore. L'eau du SIERA est maintenant conforme.**
- **La molécule chlorothalonil est mesurée, mais est en dessous des Limites de Qualité.**

Commune	Principales Non-conformités	Origine spécifique
Réseau Ambutrix, Bredevent, Pragnat Nord - DORVAN	NC Bactério sur 8 prlvt	À la suite de traitements des eaux qui sont tombés en panne : arrêt de la chloration. Ou du fait de l'éloignement du point de prélèvement (bout de réseau)
Ambronay	NC Physico-chimique sur 3 prlvt	Présence de plomb sur des branchements communaux : Mairie et Orangerie. Branchements peu utilisés et changés dans le mois. 15



## Prix moyen eau potable TTC 120m3 1<sup>er</sup> janvier 2023 (1,52 € TTC)

ANNEE		RAPPEL 2022				2023			
		P.U.	T.V.A.	TTC	POUR 120 m3	P.U.	T.V.A.	TTC	POUR 120 m3
Abonnement	15 mm	23,500	1,293	24,793	24,79	25,000	1,375	26,375	26,38
Location compteur	15 mm	5,510	0,303	5,813	5,81	5,730	0,315	6,045	6,05
Eau (m3)	120	0,800	0,044	0,844	101,28	0,840	0,046	0,886	106,34
Taxe prélèvement (m3)	120	0,065	0,004	0,069	8,23	0,068	0,004	0,072	8,61
Taxe Pollution (m3)	120	0,280	0,015	0,295	35,45	0,280	0,015	0,295	35,45
<b>Montant total du service de l'eau</b>			1,66	31,81	175,56	-	1,76	33,67	182,82
		<b>175,56 T.T.C.</b>				<b>182,82 T.T.C</b>			<b>4%</b>
Prime fixe assainissement		40,00	-	40,00	-	42,00	-	42,00	-
Assainissement	120	1,36	-	-	163,20	1,42	-	-	170,40
Modernisation réseaux (m3)	120	0,160	-	-	19,20	0,160	-	-	19,20
<b>Montant total du service d'assainissement (STEASA)</b>		-	0,00	40,00	222,40	-	0,00	75,67	231,60
		<b>222,40 T.T.C.</b>				<b>231,60 T.T.C</b>			<b>4%</b>
<b>Total eau + assainissement</b>		<b>397,96</b>		<b>T.T.C.</b>		<b>414,42</b>		<b>T.T.C.</b>	<b>4%</b>
<b>Total eau + modernisation des réseaux</b>		<b>194,76</b>		<b>T.T.C.</b>		<b>202,02</b>		<b>T.T.C.</b>	<b>4%</b>



# Les travaux de renouvellement des réseaux

	Renouvellement	Branchements	Année
Réseaux Ambutrix centre bourg	1 010 ml	25	2022-2023
Ambérieu Rue jean de Paris Maillage avec Château Gaillard	480 ml	27	2023
Ambérieu Avenue du Général Sarraill	1090 ml	49	2023
Torcieu – hameau du Chauchay	1020 ml	65	2024

# Les indicateurs de performances CCSP

- Taux d'occurrence des interruptions de service non-programmées (P151.1)**

Une interruption de service non-programmée est une coupure d'eau pour laquelle les abonnés concernés n'ont pas été informés au moins 24 heures à l'avance, exception faite des coupures chez un abonné lors d'interventions effectuées sur son branchement ou pour non-paiement des factures.

$$\text{taux d'occurrence des interruptions de service non programmées} = \frac{\text{nombre d'interruptions de service non programmées}}{\text{nombre d'abonnés du service}} * 1000$$

Pour l'année 2023, 12 interruption(s) de service non programmées ont été dénombrées (26 en 2022), soit un taux d'occurrence des interruptions de service non-programmée de 0,91 pour 1 000 abonnés (1,97 en 2022).

- Taux d'impayés sur les factures de l'année précédente (P154.0)**

Ne sont ici considérées que les seules factures portant sur la vente d'eau potable proprement dite. Sont donc exclues les factures de réalisation de branchements et de travaux divers, ainsi que les éventuels avoirs distribués (par exemple suite à une erreur de facturation ou à une fuite).

Toute facture impayée au 31/12/2023 est comptabilisée, quelque soit le motif du non-paiement.

$$\text{taux d'impayés sur les factures de l'année précédente} = \frac{\text{montant d'impayés au titre de l'année précédente tel que connu au 31 décembre de l'année en cours}}{\text{chiffre d'affaires TTC (hors travaux) au titre de l'année précédente}} * 100$$

	Exercice 2022	Exercice 2023
Montant d'impayés en € au titre de l'année 2022 tel que connu au 31/12/2023	20 890,49	79 000
Chiffre d'affaires TTC facturé (hors travaux) en € au titre de l'année 2022	2 120 311	2 132 000
Taux d'impayés en % sur les factures d'eau 2022	0,99	3,71

Pour l'année 2023, le taux d'impayés en % sur les factures d'eau de l'année 2022 est de 3,71% (0,99 en 2022).

Attention : ces chiffres sont à prendre avec beaucoup de recul. Les chiffres donnés par le trésor public sont assez éloignés de la réalité observée en consultant les restes à encaisser sur Hélios. Nous sommes plutôt sur un taux d'impayé de 10 %

# Les indicateurs de performances CCSP

## Taux de réclamations (P155.1)

Cet indicateur reprend les réclamations écrites de toute nature relatives au service de l'eau, à l'exception de celles qui sont relatives au niveau de prix (cela comprend notamment les réclamations réglementaires, y compris celles qui sont liées au règlement de service).

Existence d'un dispositif de mémorisation des réclamations reçues  Oui  Non

Nombre de réclamations écrites reçues par la collectivité : 26

$$\text{taux de réclamations} = \frac{\text{nombre de réclamations (hors prix) laissant une trace écrite}}{\text{nombre total d'abonnés du service}} * 1000$$

Pour l'année 2023, le taux de réclamations est de 1,97 pour 1000 abonnés (0,53 en 2022).

## Durée d'extinction de la dette de la collectivité (P153.2)

La durée d'extinction de la dette se définit comme la durée théorique nécessaire pour rembourser la dette du service si la collectivité affecte à ce remboursement la totalité de l'autofinancement dégagé par le service ou épargne brute annuelle (recettes réelles – dépenses réelles, calculée selon les modalités prescrites par l'instruction comptable M49).

$$\text{durée d'extinction de la dette pour l'année de l'exercice} = \frac{\text{encours de la dette au 31 décembre de l'exercice}}{\text{épargne brute annuelle}}$$

	Exercice 2022	Exercice 2023
Encours de la dette en €	0	0
Epargne brute annuelle en €	0	212 245
Durée d'extinction de la dette en années	0	0

Pour l'année 2023, la durée d'extinction de la dette est de 0 ans (0 en 2022).





## Présentation des projets à l'étude en vue d'améliorer la qualité du service à l'utilisateur et les performances environnementales du service

En milliers d'€ HT



Projets à l'étude	Montants prévisionnels en € sur 2024	Montants prévisionnels de l'année précédente (2023) en €
Renouvellement des branchements plombs	36 500	123 000
Renouvellement de conduites	528 000	1 910 000
Sectorisation et télégestion des secteurs : Torcieu, Douvres	230 000	158 000
Schéma directeur du réseau AEP	0	0
Etudes hydrogéologiques, aire d'alimentation des captages	60 000	32 500
DUP captages, aires d'alimentation des captages	20 000	8 000



# Les interconnexions des réseaux : existantes et possibles

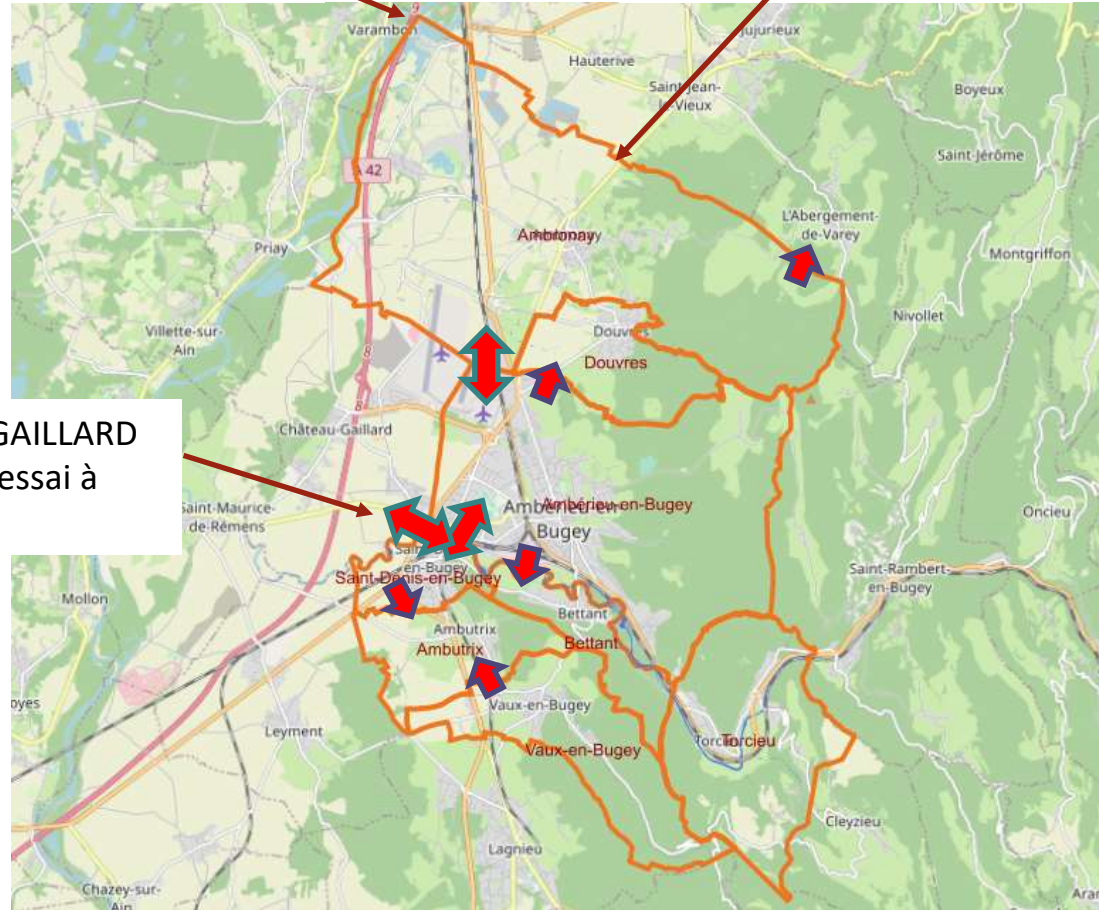


Interconnexions internes SIERA

AVEC CHÂTEAU GAILLARD  
Réalisé. Phase d'essai à  
programmer

AVEC PONT D'AIN

AVEC SAINT JEAN LE VIEUX





# PERSPECTIVES 2024-2026

- **Dissolution du SIERA – Fusion avec le STEASA – Accueil de 5 nouvelles communes en eau potable :**

- Oncieu, Saint Rambert en Bugey, Château-Gaillard, l'Abergement de Varey, Saint Jean le Vieux.

## Mais les projets en cours sont maintenus, notamment :

- **Protection de la ressource en eau :**

- Sécurisation des sites de production et de stockage
- Etudes sur les aires d'alimentations des captages d'eau (Ambutrix, Ambronay et Torcieu (Dorvan))

- **Renouvellement des conduites en accompagnement de projets connexes :**

- Renouvellement des conduites, place MARCELPOIL à Amberieu en Bugey en accompagnement des travaux de la commune.
- Renouvellement des conduites sur les rues Aristide BRIAND et VINGTRINIER, en accompagnement du STEASA et de la commune d'Amberieu en Bugey
- Poursuite de la suppression des branchements plombs et des réseaux trop vétustes.

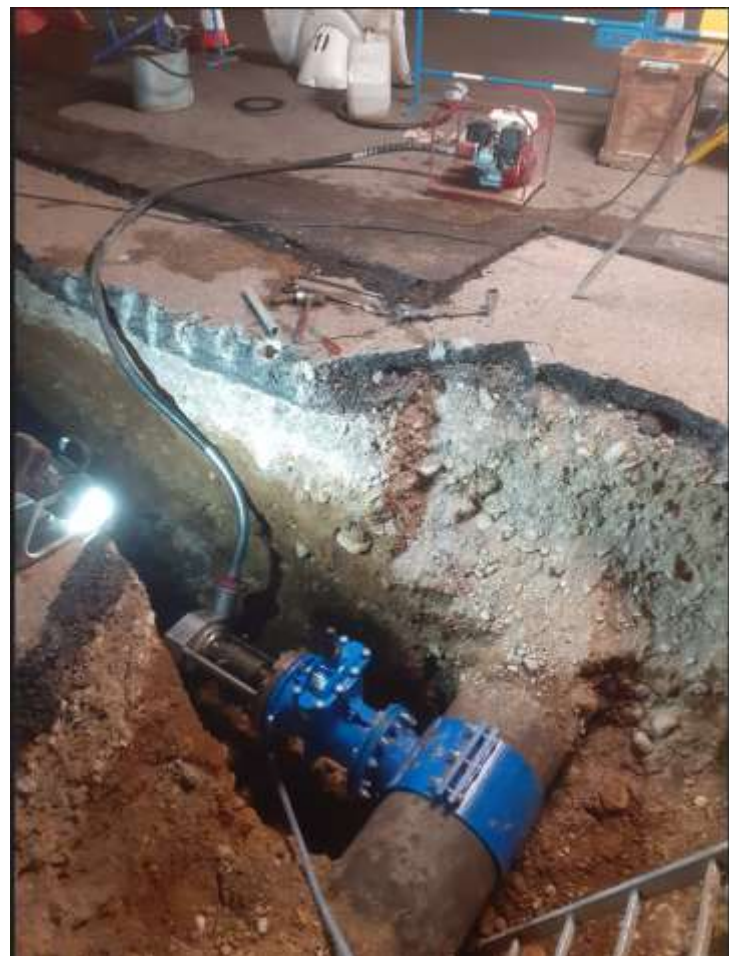
- **Amélioration du rendement du réseau :**

- Campagnes de recherches de fuites renforcées.
- Pose de comptage de sectorisation



# Les travaux récents sur Ambérieu en Bugey :

- Travaux de nuit carrefour Libération/Jean de Paris.





# Chambre d'interconnexion avec Château Gaillard



A souligner, sur ce dossier et celui de Gal Sarrail, la présence, la disponibilité et la réactivité du Service Technique de la commune, tout particulièrement l'aide de M LICOPOLI Sylvain.

# Avenue du Général Sarrail - PEM



Tranchée MDTP - Avenue Sarrail



# Avenue du Général Sarrail - PEM





# Avenue du Général Sarrail - PEM

A noter, la présence de nombreux croisements et passage à 2m40 de profondeur sous l'ovoïde assainissement



# MERCI DE VOTRE ATTENTION

