



**Syndicat Intercommunal des  
Eaux de la Région d'Amberieu  
en Bugey**

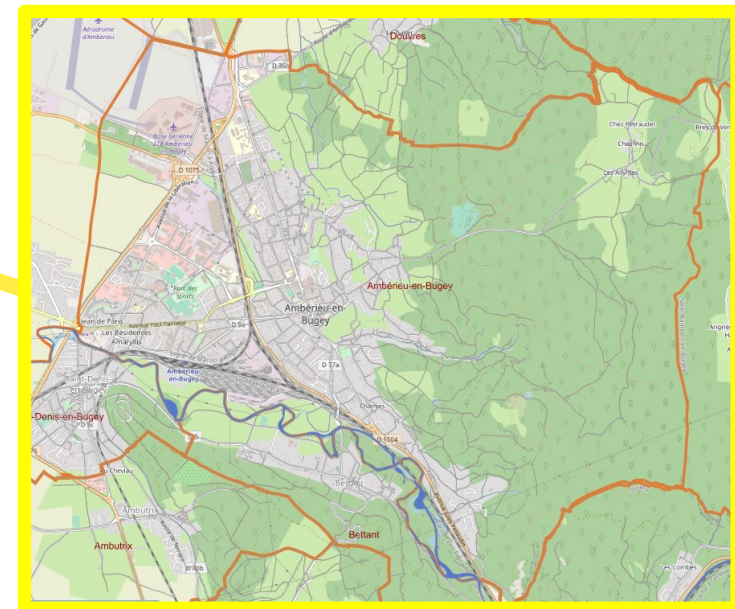
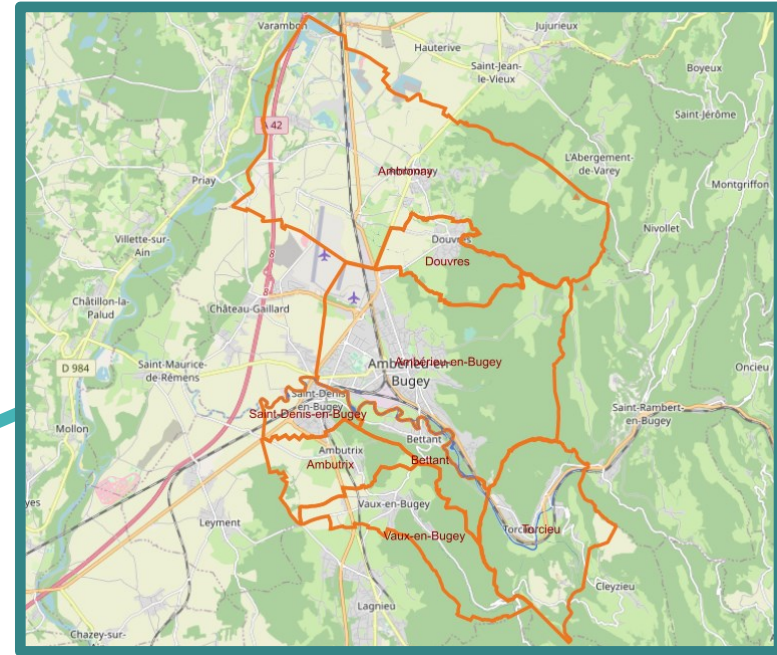
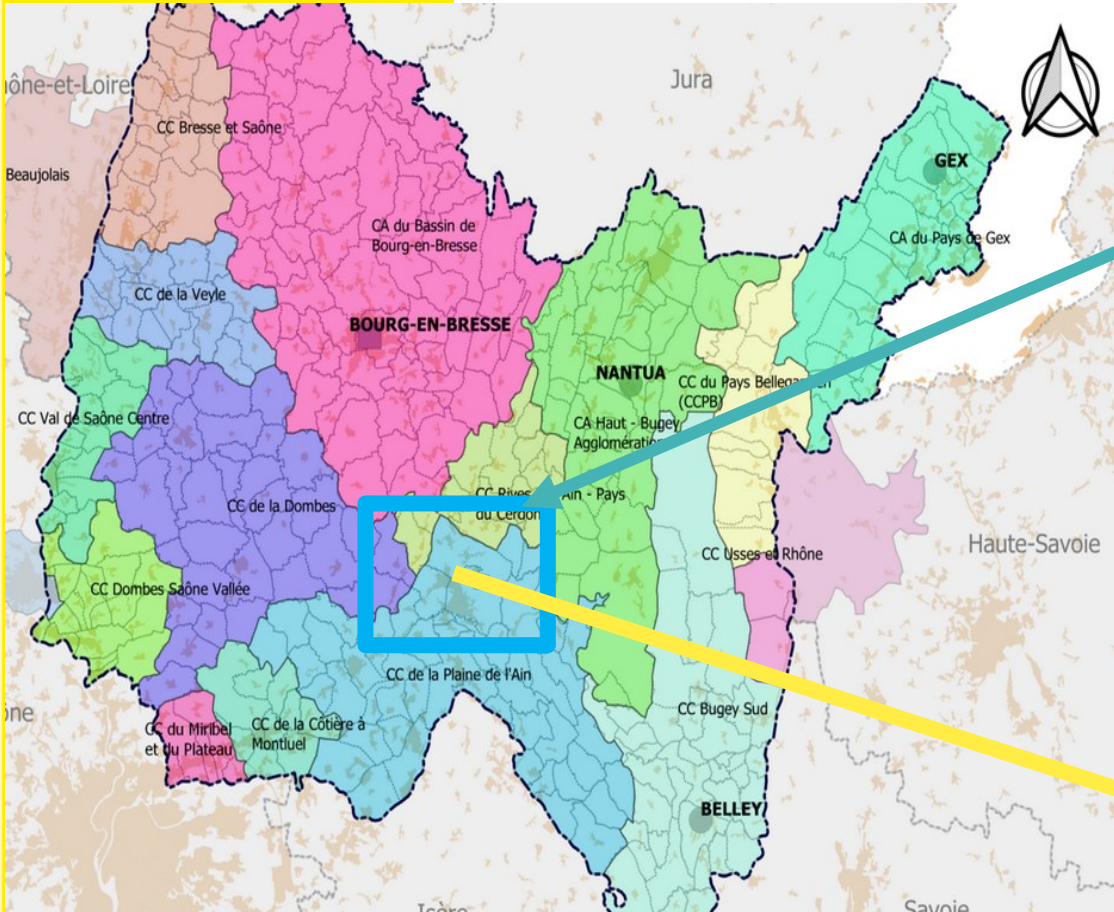
**RAPPORT ANNUEL 2022  
SUR LE PRIX ET LA QUALITE DU  
SERVICE PUBLIC D'EAU POTABLE**

**05 octobre 2023**

**CCSPL Amberieu en Bugey**



# TERRITOIRE DU SIERA

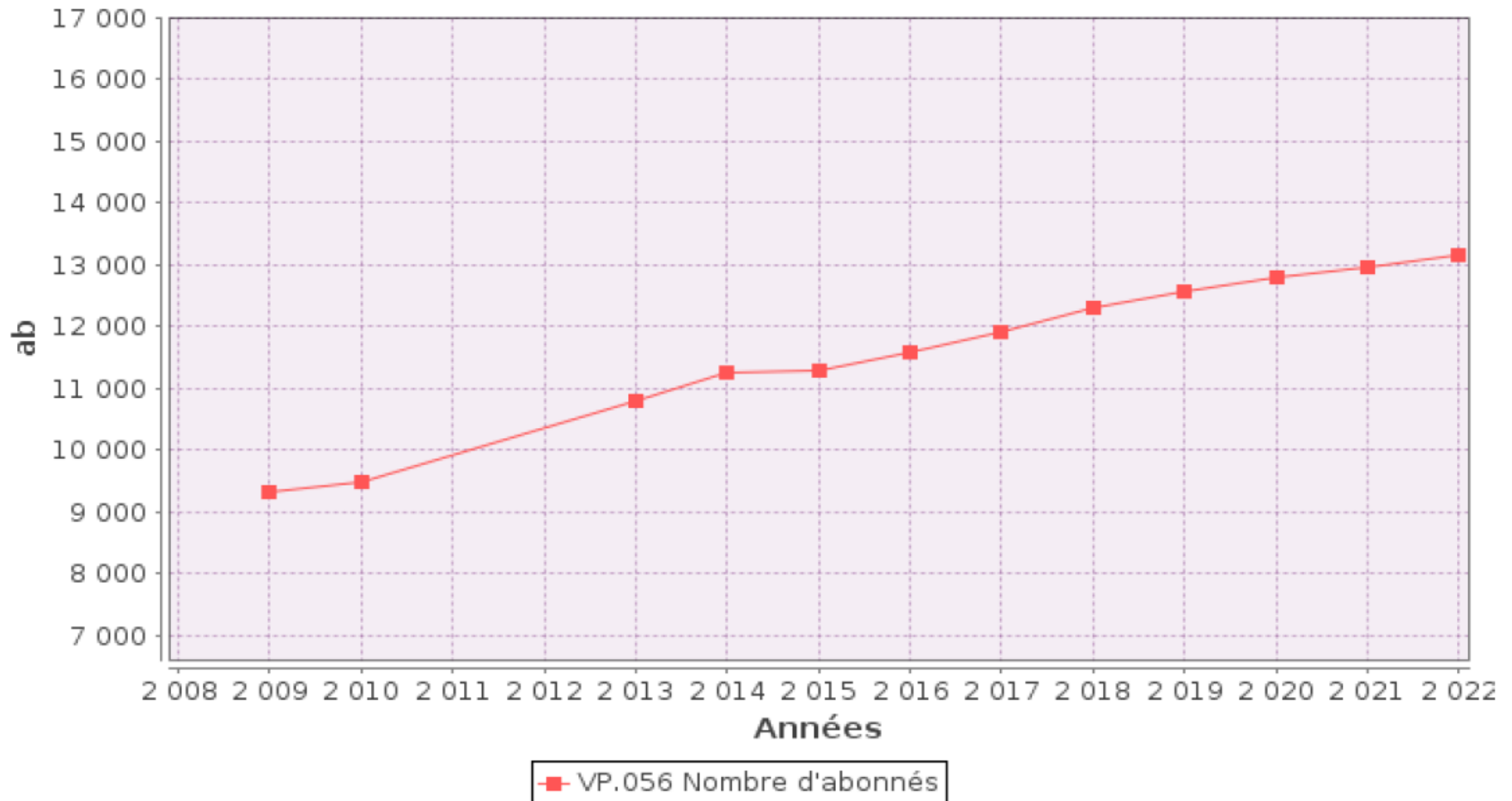




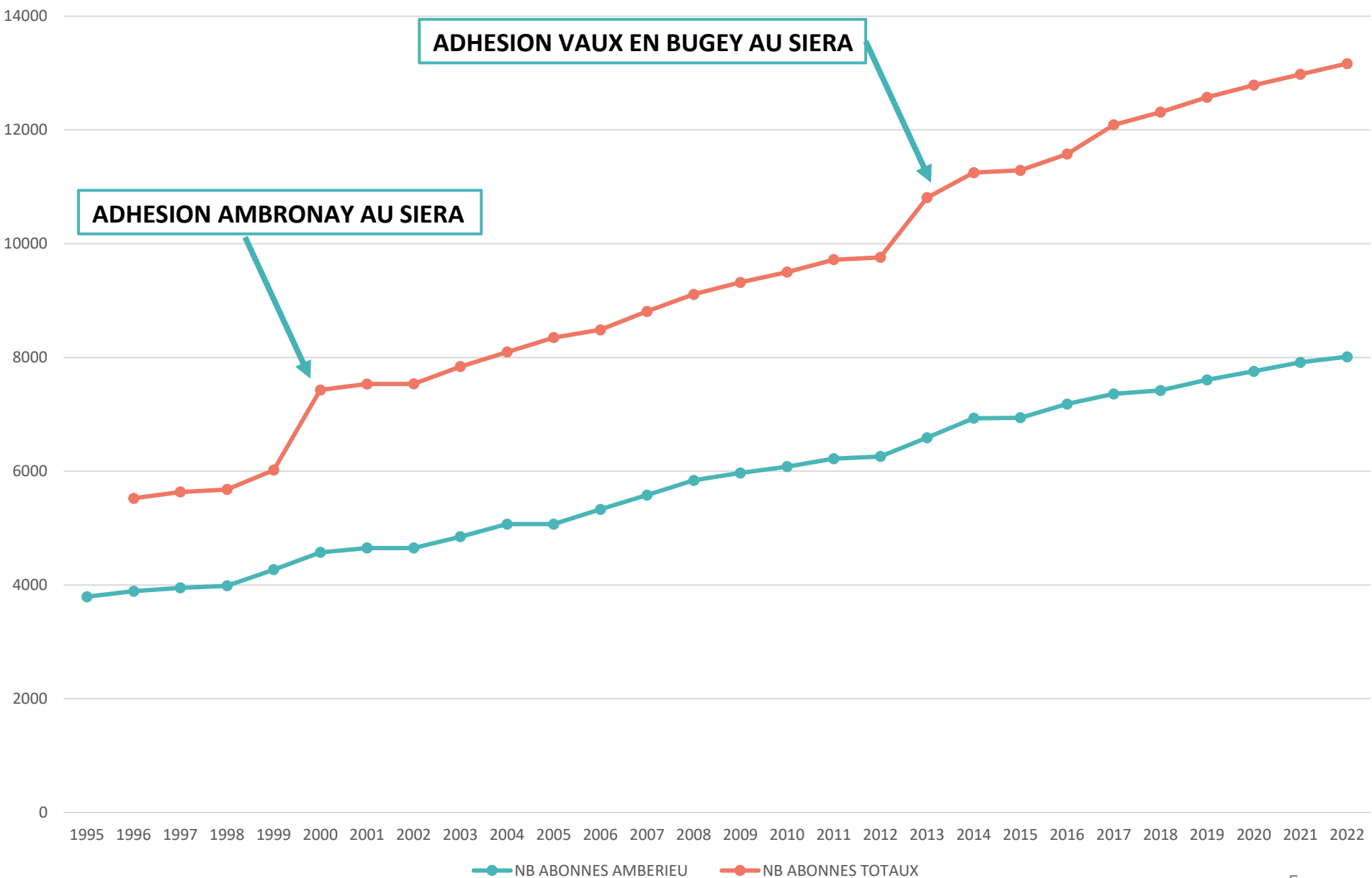
## Le SIERA en Chiffres

- **24 560 Habitants et 13 166 abonnés sur 8 communes**
- **1 344 169 m3 consommés en 2023 (1 247 849 m3 en 2022)**
- **11,5 ETP** sur l'eau potable uniquement, y compris la facturation pour l'assainissement
- **12 agents au SIERA** : 1 Directeur, 4 agents administratif  
6 Agents technique, 1 technicien.
- Gestion de :
  - **14 points de prélèvements**
  - **21 réservoirs (environ 12 000 m3 de stockage)**
  - **225 km de réseau** (distribution et production)
  - **25 000 équipements de réseaux (BàC, Regards, Ventouses, etc...)**

# EVOLUTION DU NOMBRE D'ABONNES

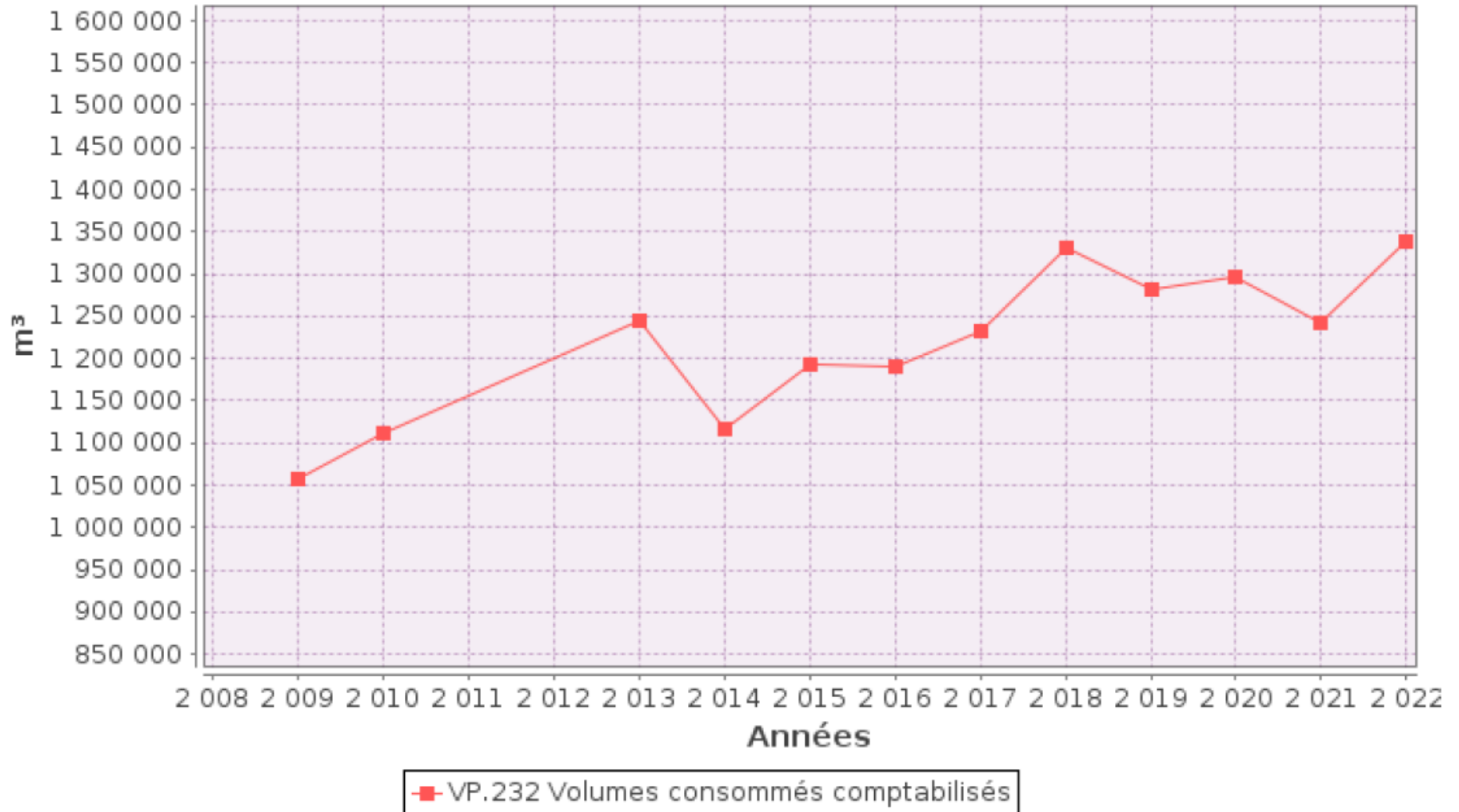


# EVOLUTION DU NOMBRE D'ABONNES SUR AMBERIEU





# EVOLUTION DES VOLUMES CONSOMMES





# FAITS MARQUANTS 2022

- **Depuis 2020, le nouveau Président du SIERA** souhaite engager le syndicat vers une nouvelle voie, plus moderne et dynamique :
  - Augmentation du rendement,
  - Vision à long terme pour les investissements (mise en place d'un PPI),
  - Renouvellement des réseaux les plus vétustes (Travaux rue Jean de Paris et avenue du général Sarrail),
  - Rajeunissement du parc des compteurs d'eau,
  - Modernisation des plans de réseaux,
  - Sécurisation des ouvrages pour les agents et pour la qualité de l'eau,



## CONFORMITE DES RENDEMENTS PAR RAPPORT AU SEUIL REGLEMENTAIRE

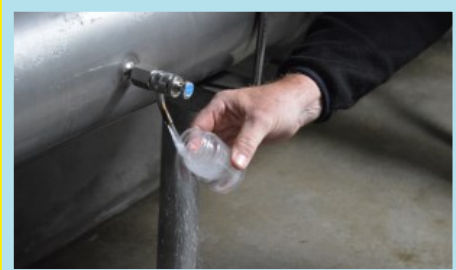
**UN RENDEMENT QUI REMONTE GRACE AUX EFFORTS ENGAGES.**

	2016	2017	2018	2019	2020	2021	2022
RENDEMENT RESEAU SIERA	80	79,4	80	77,4	75,4	73,98	75,53
RENDEMENT SEUIL				68,3	68,4	68,25	68,51

Rendement seuil par défaut = la valeur la plus faible qu'il convient d'atteindre. Le rendement seuil est réglementairement fixé à 85%. Si cette valeur n'est pas atteinte par le service alors le rendement seuil est fixé à la somme d'un terme fixe égal à 65 et du cinquième de la valeur de l'indice linéaire de consommation.

Indice linéaire de consommation (volumes consommés autorisés + volumes exportés journaliers par km de réseau hors branchement) [ $m^3$  / jour / km]





## Conformités de la qualité de l'eau (Contrôles ARS)

- **188 contrôles microbiologiques : conformité à 97,3 % (98,8 % en 2021)**
- **188 contrôles physico-chimiques : conformité à 92 % (94 % en 2021)**
- **Le cout global des analyses d'eau sur 2022 était de 15 218,22 € HT (14 803,89€ HT pour 2021).**
- **Sur 2022, poursuite de grosses analyses sur les pesticides, avec un suivi mensuel sur Ambutrix, ou la présence d'un métabolite de pesticide, l'ESA Métolachlore, a été trouvé. Les seuils de limite de qualité ont été modifiés en fin d'année 2022. Les eaux distribuées sont actuellement conformes.**

Commune	Principales non-conformités	Origine spécifique
AMBERIEU EN BUGEY – Bredevent, Vareilles, Saint Germain	1 NC Bactério par secteur	Le traitement des eaux par chlore est tombé en panne ou la bouteille de chlore était vide un week end.
AMBRONAY - Salaport	1 NC Bactério	Incident sur système de chloration, coupure de courant et du traitement sur 24 heures.



# La relation aux usagers

- 1 points d'accueil physique des abonnés ;
- 1 Site Internet ;
- Taux de Réclamation : 0,53 réclamations pour 1000 abonnés (0,15 en 2021, début du suivi de cet indicateur)
- 86 dossiers de demande de dégrèvements suite à fuite après compteurs. 20 refus, car ils ne rentraient pas dans les critères réglementaires et contractuels. 37 dossiers d'abonnés d'Amberieu en Bugey.
- Total des volumes dégrévés sur le périmètre du SIERA : 41 758 m3



## Les dépenses d'investissement et leur financement

### En milliers d'€ HT



	Exercice 2021	Exercice 2022
Montants financiers HT des travaux engagés pendant le dernier exercice budgétaire	536 969 €	704 705 €
Montants des subventions en €		103 635 €



L'état de la dette au 31 décembre 2022 fait apparaître les valeurs suivantes :

	Exercice 2021	Exercice 2022
Encours de la dette au 31 décembre N (montant restant dû en €)	0	0
Montant remboursé durant l'exercice en €	en capital	
	en intérêts	

EAU POTABLE &  
ASSAINISSEMENT  
DES EAUX USÉES



SIERA

SIERA  
Société Intercommunale  
de l'Est de la Région  
de l'Alsace

## Prix moyen eau potable TTC 120m3

1<sup>er</sup> janvier 2022

(1,46 € TTC/m3)

(0,146 Cents d'€/litres)

ANNEE	RAPPEL 2021				2022				
	P.U.	T.V.A.	TTC	POUR 120 m3	P.U.	T.V.A.	TTC	POUR 120 m3	
Abonnement 15 mm	23,060	1,268	24,328	24,33	23,500	1,293	24,793	24,79	
Location compteur 15 mm	5,400	0,297	5,697	5,70	5,510	0,303	5,813	5,81	
Eau (m3) 120	0,770	0,042	0,812	97,48	0,800	0,044	0,844	101,28	
Taxe prélèvement (m3) 120	0,065	0,004	0,069	8,23	0,065	0,004	0,069	8,23	
Taxe Pollution (m3) 120	0,280	0,015	0,295	35,45	0,280	0,015	0,295	35,45	
<b>Montant total du service de l'eau</b>		1,63	31,20	171,18	-	1,66	31,81	175,56	
		<b>171,18 T.T.C.</b>				<b>175,56 T.T.C</b>			(+ 2,55 %)
Prime fixe assainissement	40,00	-	40,00	-	40,00	-	40,00	-	
Assainissement 120	1,33	-	-	159,60	1,36	-	-	163,20	
Modernisation reseaux (m3) 120	0,150	-	-	18,00	0,160	-	-	19,20	
<b>Montant total du service d'assainissement (STEASA)</b>	-	0,00	40,00	217,60	-	0,00	71,81	222,40	
		<b>217,60 T.T.C.</b>				<b>222,40 T.T.C</b>			(+ 4,99 %)
<b>Total eau + assainissement</b>	<b>388,78</b>	<b>T.T.C.</b>			<b>397,96</b>	<b>T.T.C.</b>			(+ 2,76 %)
<b>Total eau + modernisation des réseaux</b>	<b>189,18</b>	<b>T.T.C.</b>			<b>194,76</b>	<b>T.T.C.</b>			(+ 2,76 %)





# Les travaux récents

	Renouvellement	Branchements	Année
Ambutrix Centre Bourg	1 000 ml	45	2022
Ambronay Rue de la Gare	650 ml	2	2022
Ambutrix et Ambronay – Etude des aires d'alimentation des captages			2022
Branchements plombs (VAUX, BETTANT)		50	2022

# Les indicateurs de performances CCSP

- Taux d'occurrence des interruptions de service non-programmées (P151.1)**

Une interruption de service non-programmée est une coupure d'eau pour laquelle les abonnés concernés n'ont pas été informés au moins 24 heures à l'avance, exception faite des coupures chez un abonné lors d'interventions effectuées sur son branchement ou pour non-paiement des factures.

$$\text{taux d'occurrence des interruptions de service non programmées} = \frac{\text{nombre d'interruptions de service non programmées}}{\text{nombre d'abonnés du service}} * 1000$$

Pour l'année 2022, 26 interruption(s) de service non programmées ont été dénombrées (9 en 2021), soit un taux d'occurrence des interruptions de service non-programmée de 1,97 pour 1 000 abonnés (0,69 en 2021).

- Taux d'impayés sur les factures de l'année précédente (P154.0)**

Ne sont ici considérées que les seules factures portant sur la vente d'eau potable proprement dite. Sont donc exclues les factures de réalisation de branchements et de travaux divers, ainsi que les éventuels avoirs distribués (par exemple suite à une erreur de facturation ou à une fuite).

Toute facture impayée au 31/12/2022 est comptabilisée, quelque soit le motif du non-paiement.

$$\text{taux d'impayés sur les factures de l'année précédente} = \frac{\text{montant d'impayés au titre de l'année précédente tel que connu au 31 décembre de l'année en cours}}{\text{chiffre d'affaires TTC (hors travaux) au titre de l'année précédente}} * 100$$

	Exercice 2021	Exercice 2022
Montant d'impayés en € au titre de l'année 2021 tel que connu au 31/12/2022	45 023,08	20 890,49
Chiffre d'affaires TTC facturé (hors travaux) en € au titre de l'année 2021	1 938 612	2 120 311
Taux d'impayés en % sur les factures d'eau 2021	2,32	0,99

Pour l'année 2022, le taux d'impayés en % sur les factures d'eau de l'année 2021 est de 0,99% (2,32 en 2021).

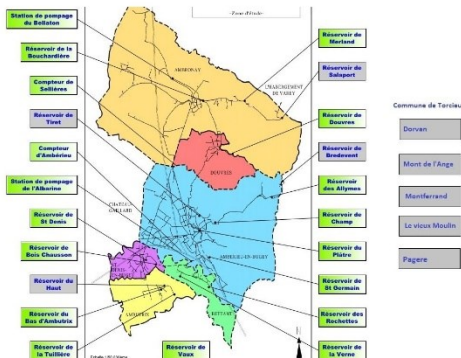


## Présentation des projets à l'étude en vue d'améliorer la qualité du service à l'utilisateur et les performances environnementales du service

En milliers d'€ HT



Projets à l'étude	Montants prévisionnels en € sur 2023	Montants prévisionnels de l'année précédente en € sur 2022
Renouvellement des branchements plombs	123 000	250 000
Renouvellement de conduites (Jean de Paris, Sarrail, Ambutrix, Ambronay, Chauchay, Dorvan)	1 910 000	770 000
Sectorisation et télégestion des secteurs : Ambronay	158 000	0
Schéma directeur du réseau AEP	0	175 000
Etudes hydrogéologiques, aire d'alimentation des captages	32 500	20 000
DUP captages, aires d'alimentation des captages	8 000	8 000



# PERSPECTIVES 2024-2026

- **Protection de la ressource en eau :**

- Sécurisation des sites de production et de stockage
- Poursuite des études sur les aires d'alimentations des captages d'eau d'Ambutrix et d'Ambronay (création d'un nouveau forage).
- Réalisation d'un schéma directeur d'eau potable et du PGSSE.

- **Renouvellement des conduites en accompagnement de projets connexes :**

- Renouvellement des conduites, place Pierre SEMARD à Amberieu en Bugey en accompagnement de l'ANRU.
- Renouvellement des conduites sur les rues Aristide BRIAND et VINGTRINIER, en accompagnement du STEASA et de la commune d'Amberieu en Bugey.
- Amélioration du réseau de distribution sur les quartiers Trémollard / Tiret.
- Poursuite de la suppression des branchements plombs et des réseaux trop vétustes.

- **Amélioration du rendement du réseau :**

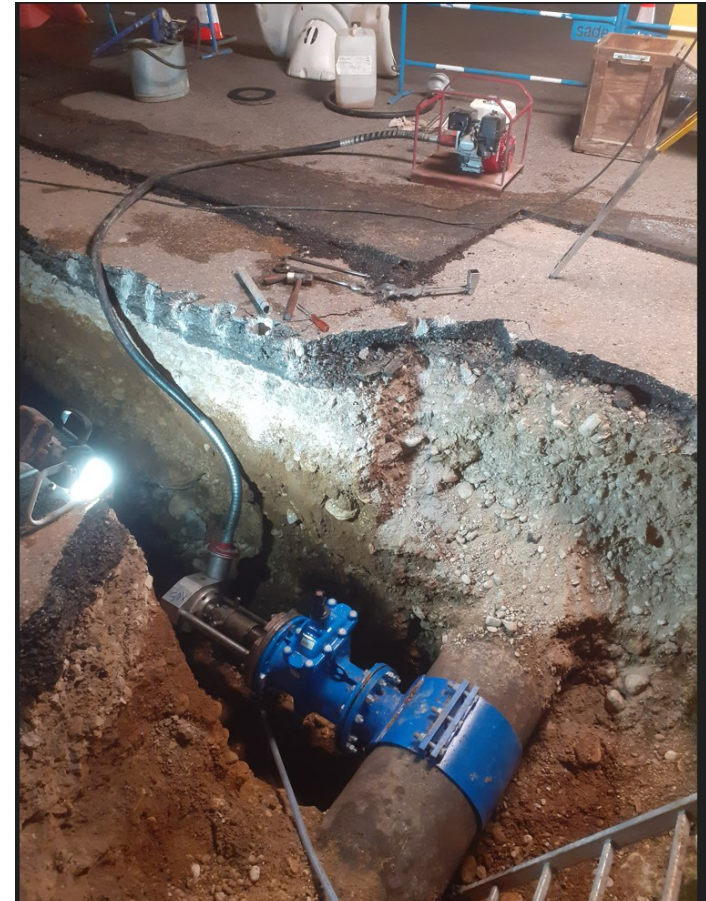
- Campagnes de recherches de fuites renforcées.
- Pose de comptages de sectorisation.





# Les travaux récents sur Ambérieu en Bugey :

- Travaux de nuit carrefour Libération/Jean de Paris.





# Chambre d'interconnexion avec Château Gaillard



A souligner sur ce dossier et celui de Gal Sarrail, la présence, la disponibilité et la réactivité du Service Technique de la commune, tout particulièrement l'aide de M LICOPOLI Sylvain.



# Avenue du Général Sarrail - PEM



Tranchée MDTP - Avenue Sarrail

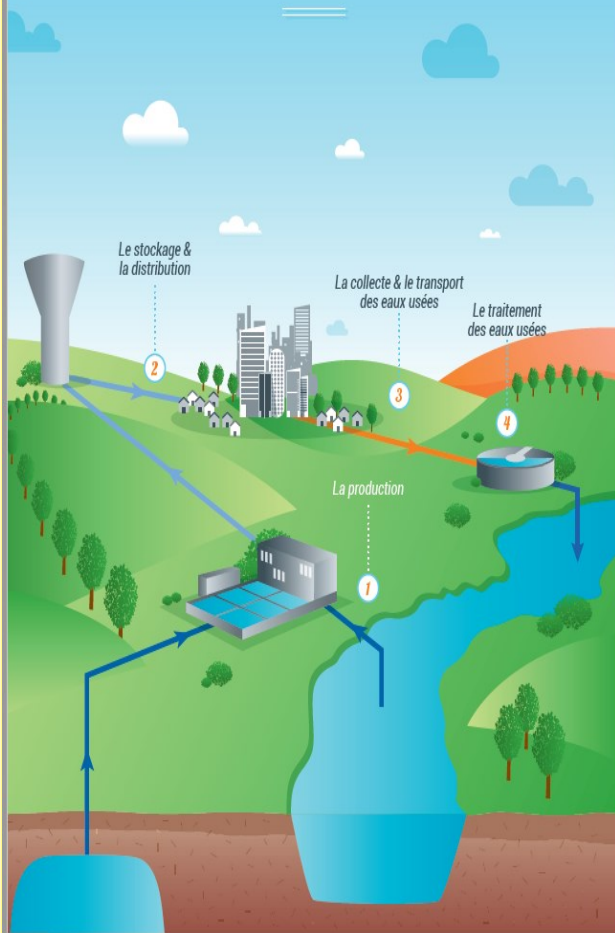


# Avenue du Général Sarrail - PEM





## Le cycle de l'eau du robinet



**MERCI DE VOTRE ATTENTION**